

# 鏡山酒造・大正蔵改修大工事（川越市）。

（今回は、本川越駅すぐそばの歴史的大蔵改修工事：2008年）

## 【工事前】



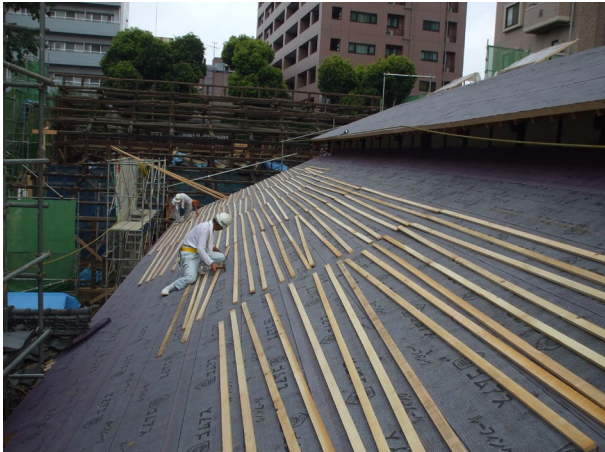
川越市の歴史的財産



汗びっしょり！ 私。



野地作り 大変！



広～い！ ため息出ました。



# 大正蔵・4ヶ月かけて、完成しました。

(川越市：鏡山酒造・大正蔵改修大工事：2008年)



瓦上げ 約 30,000 枚使用 素晴らしい 出来栄え!



**弊社のスタッフ、**

**ご紹介のスタッフ写真です。**



弊社の住宅リフォーム担当のプロフェッショナル、  
リフォーム事業部長の古川取締役です。

◆ 大手のハウスメーカーから、ゼネコン・中  
小工務店まで住宅リフォーム工事の実  
績・経験豊富です。特に水回り工事は素晴  
らしいですよ！

昭和21年生まれの

『職人の中の職人・

頼りになる取締役！です』

写真の裏壁には、リフォーム関連  
の書類・書籍がズラ〜リと  
並んでいます。

住宅リフォームの事なら、  
何でも、お任せ下さい！

「笑顔の裏に、自信が見え隠れ  
していますよ！」



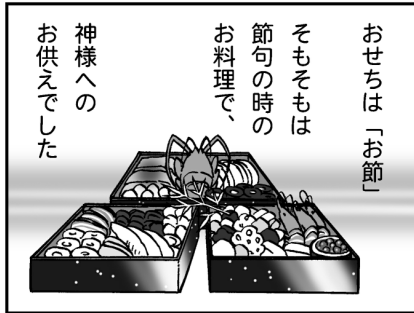
事務所にて、工事完成写真を  
しみじみと眺めている古川取締役。

★ 連絡・相談・報告 ★

ほうれんそうの徹底は、大切ですね。



# おせちはどうでした？



## ☆☆☆今月の星占い☆☆☆ 2010年 1月1日~31日 ☆☆☆



**おひつじ座 (3月21日~4月20日生まれ)**

些細なことが思わぬトラブルに発展しそう。いつも以上に慎重な言動を心がけて。総合運△



**おうし座 (4月21日~5月21日生まれ)**

ガチガチじゃなく、時にはテキトーに考えることも大切。だらかな気持ちでスタートを。総合運○



**ふたご座 (5月22日~6月21日生まれ)**

金運に恵まれる星回り。身の回りのものを新調し、新たな気持ちで迎えば運氣UPに。総合運◎



**かに座 (6月22日~7月22日生まれ)**

これまでの努力が実を結び、長年の夢が叶うなど、幸先の良いスタートとなりそうです。総合運◎



**しし座 (7月23日~8月22日生まれ)**

気が大きくなって油断が生じる予感。運氣は悪くありませんが、謙虚さを忘れないで。総合運△



**おとめ座 (8月23日~9月23日生まれ)**

対人運が好調。仲間とワイワイ過ごす時間が新しい発想を与えてくれることでしょう。総合運○



**てんびん座 (9月24日~10月23日生まれ)**

屋外での活動にツキ。旅行やレジャーを率先して計画し、周りの人も楽しませてみては。総合運○



**さそり座 (10月24日~11月22日生まれ)**

昨年処理できなかったことは、早めに片付けて。まずリセットすることが肝心です。総合運△



**いて座 (11月23日~12月21日生まれ)**

さらなるスキルアップの予感。難問は力試し。クリアした時には成長が感じられるはず。総合運◎



**やぎ座 (12月22日~1月20日生まれ)**

年末年始の慌しさで心身共に疲れ気味。立ち止まり、内観する時間も大切にしましょう。総合運△



**みずがめ座 (1月21日~2月18日生まれ)**

決断を迫られる予感。スマートな解決が運氣UPのカギです。直感に従いましょう。総合運○



**うお座 (2月19日~3月20日生まれ)**

対人運好調。判断力も冴えます。リーダーシップを発揮して、周囲の声に答えましょう。総合運◎

## MEMO : 2010年1月号

---

---

---

---

---

---

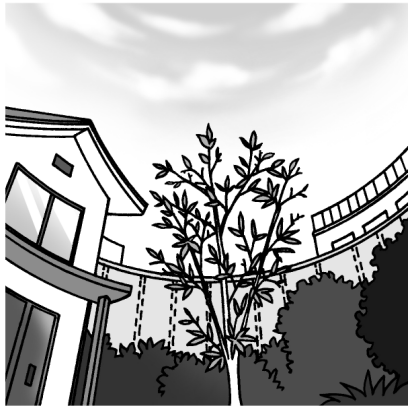
---

---

---

---

## 暮らし 空間術



## 樹木を生かした庭づくり

洋の東西を問わず、庭をつくる際には、人間の目の錯覚を利用した空間演出が行われています。視線や動線を誘導することで当たり前の庭に広がりや深みを持たせることができるからです。その材料として用いられるのが樹木です。今回は樹木で庭に「広がり」を感じさせるテクニックをご紹介します。

いくら好きだからといっても、背丈の低い草花を植えただけの庭は立体感に乏しいため、広さを感じにくく、単調になりがちです。こういうときは、背丈の高い樹木で空間の骨組みを形づくります。特に、人の背丈より高く、枝葉が上下左右に広がる落葉広葉樹は「広がり」の演出に最適です。好きな種類を選んで庭の中心に据えてみましょう。

## ちょっと こぼれ話



## 石油ストーブを安全に使う

冬の暖房器具の代表格である石油ストーブは手軽に使える反面、思わぬ事故を引き起こしやすいので注意が必要です。最近、タンクから漏れた灯油に引火する火災が増えています。

石油ストーブの火災で多いのは、消火せずに給油し、給油タンクの口金が締まっていなかったために灯油がこぼれて引火したり、ガソリンと灯油を間違えたりすることによるものです。完全な消火や口金の締めりなどは必ず確認するようにしましょう。

石油ストーブの上で洗濯物を乾かしたり、近くに燃えやすいものを置いたりするのも禁物。スプレー缶やカセットボンベは熱で容器が爆発する恐れがあるので危険です。使用中の定期的な換気も忘れないようにしましょう。

## 言葉の 玉手箱



## 布団は、かけるか着るか

■Q■ 「蒲団（ふとん）着て寝たる姿や東山」という有名な句があります。蒲団は着るのではなく、かけるものではないかと思うのですが。

■A■ 最近「蒲団」という字を読めない若い人が増えています。「蒲団」は現代表記では「布団」と書きます。昔のふとんは蒲（ガマ）の葉で編まれていたので、この字を充てたといわれています。それが布製となり、現代の表記になったそうです。

さて、おたずねの「着る」か「かける」かですが、この句は京都の東山を描いたものですから、西日本の方には違和感がないと思います。山陽・四国地方では帽子も「着る」というそうです。「着る」がしっかりこないと感じるのは東日本の方のようです。例によって、この問題は正誤ではなく、地域性によります。

# 季節と住まいとお手入れと！

今回は、月に1度のお手入れチェックリストをお知らせしたいと思います。

- ★放っておくとこびり付いたり、取りにくくなる箇所
- ★それほど汚れないが、定期的に掃除をしたい箇所
- ★洗剤を使ってキレイにしておきたい箇所
- ★使用頻度の高い掃除機や器具類の掃除・点検

場 所	チェックポイント	手入れの内容
キッチン	レンジまわり	ガス栓やスイッチまわりの洗剤洗いと点検
	換気扇	分解して洗剤につけ置き洗い
	床・壁・窓	全体を洗剤拭きの後、水拭き、カラ拭き
	シンク下・天窓	中の物を出して全体掃除（2ヶ月に1回）
	食器棚・冷蔵庫	中の物を出して全体掃除、上部も忘れずに
	食器	食器の手入れと黒ずみ、汚れ落とし
リビング ダイニング	フローリングの床	掃除の後ワックスがけ（2ヶ月に1度）
	じゅうたん・カーペット	汚れを洗剤拭きした後、カラ拭き
	窓・サッシ	洗剤拭きした後、水拭き、カラ拭き
	網戸	掃除機で内側のホコリを取る
	テーブル・イス	洗剤拭き、水拭き、カラ拭き
	ソファ	革製、布製など材質に合わせて汚れ落とし
	家具・調度品	白木、塗装など材質に合わせて汚れ落とし
和室・寝室 子供部屋	ふすま・障子	滑り具合、引き手まわりの手入れ
	ベッド	マットレスの陰干し、位置の回転と裏返し
浴室 洗面所 トイレ	浴室	排水口の徹底掃除、タイル目地のカビ落とし
	シャワーカーテン	カビに注意して漂白剤でつけ込み洗い
	洗面所	キャビネット下は戸を開けて通気
	便器まわり	黒ずみ、輪ジミをサンドペーパーで落とす
その他	掃除機・ゴミ箱	掃除機のボディー全体、付属品の手入れ

曜日	場 所	月に1度の掃除箇所
月	キッチン	
火	リビング・ダイニング	
水	和室・寝室・子供部屋	
木	浴室・洗面所	
金	トイレ	
土	休み	
日	休み	

1週間単位のスケジュール表に、月1度の掃除予定を組み入れると、いいよ！

土・日は休んでね！



# マナーの壺

## ちらしずしの上手な食べ方

江戸前のちらしずしは、すし飯を敷いた小ぶりの桶にまぐろやえびなどのすしネタがのせられています。しょうゆの使い方や食べる順番など、お店で恥をかかないコツをお教えしましょう。



江戸前のちらしずしは、握りずしと同様なネタを盛り付けたものが主流

ネタの置き方にはおおよその決まりがあり、左手前には白身魚や貝類など、味の薄いものが盛られています。まずは、そのような淡泊な味のものから箸をつけ、かまぼこ、しいたけの含め煮などを経て、まぐろなどの味の濃いものの順に進んでいくとおいしく食べられます。わさびは、しょうゆに溶かす、ネタに少量のせて香りを楽しみます。しょうゆは全体にかけるのではなく、ネタに少量つけていただきます。のっているネタだけを食べてご飯を残さぬよう、かわるがわる口に運びましょう。

### ■建築職人組合 加盟 『埼玉西武支部』で活躍中です。

- 発行：イイジマ 株式会社
- 担当：松澤勝司
- 住所：〒350-0204  
埼玉県坂戸市紺屋346
- TEL：049-282-0813
- FAX：049-282-0815
- フリー電話：0120-761-555
- URL：<http://www.iijima-y.co.jp>
- e-mail：[matuzawa@iijima-y.co.jp](mailto:matuzawa@iijima-y.co.jp)

## 編集後記

期待していた新政権 民主党も頼りになりませんね。家計をやり繰りしている奥様達の方が、鳩山さんよりしっかりと家族みんなを守っていますよね！女性は強いな～！と最近またしみじみと思えますね。21世紀は「女性の時代」と言っていました。同感ですね。

今年も政治・経済は安定しないと思いますが、いつも笑顔を忘れずに、健康第一・自立の精神で、皆さんと良き一年にして行きましょう！

どうぞ、皆さん これからも、長～～いお付き合いをよろしくお願い致します。

**がんばる松澤社長への直通携帯は、  
090-1815-2255**